

Werkgroep “Stadsnatuur Gouda” opgericht

De lokale organisaties van IVN, KNNV en Milieudefensie in Gouda en omgeving hebben in juli 2009 een werkgroep “Stadsnatuur Gouda” opgericht om enkele zeldzame soorten van stadsnatuur te bevorderen. Het gaat om typisch Goudse soorten, zoals de huismus, de gierzwaluw en de salamander. Voor de uitvoering van dit Plan van Aanpak zijn meer mensen nodig, die zich willen inzetten voor de Goudse stadsnatuur, ook voor het welzijn van mensen. Het gaat om concrete voorzieningen in openbaar groen en water, tuinen en gebouwen. Die willen we realiseren met en voor wijkbewoners. Verder zijn tellingen van soorten nodig om te weten of acties effect hebben.

Belangstellenden kunnen zich melden bij Rob Schröder, liefst per E-mail Rob.schroder@gouda.nl of via tel. 0317 481 912.

Plan van Aanpak Stadsnatuur in Gouda

Versie september 2009

Aanleiding

Aanleidingen zijn de campagne van Vogelbescherming voor ‘stadsvogels’ (m.n. de huismus) en onrustbarende plaatselijke waarnemingen van de gierzwaluw in Gouda. Vogelbescherming heeft een inspirerende handleiding uitgebracht voor een vogelvriendelijke leefomgeving in steden en dorpen.

http://www.vogelbescherming.nl/nl/vogels_beschermen/stad_en_dorp

Waarom meer aandacht voor stadsnatuur?

Sommige stedelingen vinden dat natuur niet in de stad thuis hoort en zijn zelfs bang voor ‘lastige’ dieren zoals ratten en muizen. De trend naar meer kraakschone, volledig geïsoleerde huizen en stenige tuinen is daarvan een uiting.

Anderzijds willen steeds meer mensen (ook in de stad) genieten van een stukje natuur. Velen van hen vinden dat ook wilde dieren recht hebben op een bestaan. Vooral (sommige) vogels, kleine zoogdieren, reptielen en vissen ziet men als onderdeel van een prettige leefomgeving. De stedelijke ruimte niet alleen leefbaar zijn voor mensen, maar ook voor dieren.

Behalve gevoelsargumenten zijn er ecologische redenen voor meer aandacht voor ‘stadsnatuur’. Wanneer typische cultuurvolgers, zoals de huismus en de gierzwaluw dreigen te verdwijnen, dan is een bezinning nodig op het functioneren van de stad als ‘ecosysteem’. Deze diersoorten waren vroeger algemeen, maar komen nu in de stad (ook in Gouda) steeds minder voor. Soortbescherming vraagt aandacht voor de relaties tussen dieren, planten en hun leefmilieu. Met dit Plan van Aanpak willen we bijdragen aan de ‘stadsecologie’ in Gouda. (Zie verder de bijlage “Dieren in de stad”.)

Wat te doen in Gouda?

We willen een aanpak van stadsnatuur ontwikkelen, die zich concentreert op sympathieke ('aajibare') diersoorten en die meer burgers aanspreekt en activeert.

De uitdaging ligt bij soorten die inmiddels in de stad zeldzaam zijn geworden, zoals huismus en gierzwaluw. Het gaat om diersoorten die passen bij Gouda. Dus dieren en planten die gebonden zijn aan dichte bebouwing (veel stenen), aan oude gebouwen en aan een waterrijke omgeving.

De gemeente Gouda heeft enkele nuttige boekjes, maar er moet meer gebeuren. Bijvoorbeeld actief inspelen op lopende projecten, zoals grote bouw- en renovatieprojecten. <http://www.gouda.nl/content.jsp?objectid=45150>

Waar in Gouda?

We willen samen met vrijwilligers in wijken enkele campagnes opzetten. Het gaat om concrete maatregelen voor verbetering van het leefmilieu van de gekozen soorten op bepaalde plekken in een wijk. We denken aan betere beplanting van openbaar groen, waterlopen en tuinen. En aan nestgelegenheden aan gebouwen en op daken.

Het aantal dieren van de doelsoorten is 'indicator' voor het succes van de acties. Dit vraagt een systeem van natuurtellingen, liefst in heel Gouda, maar minimaal in de campagnegebieden.

We gaan aan de slag met 3 acties:

1. De huismus in Korte Akkeren: een campagne van en voor wijkbewoners (gericht op huizen en tuinen) die parallel loopt met de wijkontwikkeling, de verbetering van de straten en het openbaar groen en de (ver)nieuwbouw. Acties kunnen zijn: het aanbrengen van vogelvides en groepsnestkasten, verbetering openbaar groen en water en het aanleggen van een vogelvriendelijke voorbeeldtuin als middel tot bewustwording. Deze actie willen we opzetten in samenwerking met het wijkteam.
2. De gierzwaluw en vleermuis in het Centrum: we willen bouw- en renovatieprojecten in de Binnenstad volgen en architecten, projectontwikkelaars en toezichthouders benaderen met tips voor soortenbescherming. Het gaat vooral om het aanbrengen van voorzieningen voor nesten en nachtverblijf. Motto: 'duurzaam (ver)bouwen houdt ook rekening met stadsnatuur'.
3. De groene kikker, salamander en libel in Bloemendaal: een campagne van en voor wijkbewoners, gericht op tuinen, openbaar groen en waterpartijen. Het aanleggen van een voorbeeldproject van natuurvriendelijke oevers als middel tot bewustwording. Het aanleggen van meer vijver en poelen. De actie willen we opzetten samen met het wijkteam en bewonersgroepen in Plaswijk en Bloemedaalseweg.

De gemeente

We willen meedenken met de gemeente en het bedrijf voor groenbeheer Cyclus. (Bij Cyclus werkt een ecooloog.) Maar we gaan ook projectontwikkelaars, bouwers, groenbeheerders en toezichthouders op de vingers kijken.

We pleiten bij de gemeente voor een aanvulling op het Milieuprogramma 2010 voor de onderdelen Water & groen en op het Groenstructuurplan.

Wat te doen en wanneer?

September / oktober: 'leren van de burens':

- Contact met landelijke Vogelbescherming en actieve groepen zoals de Gierzwaluwgroep Zaanstad
- Contact met deskundigen in natuurvertellingen
- Werkbezoek aan lokale groep en stadsecoloog in Zoetermeer

Oktober: afspraken maken in campagnegroepen:

- Samenstelling van vrijwilligergroepen
- Actieplannen maken voor de winter
- Afspraken maken over natuurvertellingen

Oktober / november:

- publiciteit rondom het 'burgerinitiatief'
- een symbolische PR actie (bijv. een eerste mussenvide installeren bij de milieuwethouder)

November: gesprek met gemeente over stadsnatuur in het Milieuprogramma 2010.

Initiatiefgroep:

Rob Schröder (Milieudefensie, redactie)

Frits Groenling (Milieudefensie)

Ton Hakkennes (IVN),

Goof Overbeek (KNNV),

Wim Vasbinder (Milieudefensie)

Henk van der Weijden (KNNV)

Actieve leden:

Nelleke van Bergen

Jack Groenewoud

Hanneke Hemmes

Paul Minkjan

Janneke Pors

Bijlage bij het Plan van aanpak “Stadsnatuur in Gouda”

DIEREN IN DE STAD

Goof Overbeek (bioloog)

Inleiding

De houding van de stadsmens ten opzichte van dieren is ambivalent. Enerzijds wordt die houding gekenmerkt door angst en afschuw. Ratten, vlooiën, luizen en teken verspreiden ellendige ziektes. Muggen zijn lastig, spinnen en vleermuizen zijn eng en griezelig. Aan de lijst van plagen die door dieren worden verspreid zijn er recent nog een aantal toe te voegen. Dankzij de centrale verwarming voelen steeds meer dieren zoals stofmijt, kakkerlak en (sub-)tropische mieren zich thuis in onze woningen en kantoren. Door de klimaatverandering zullen er nog meer dieren uit zuidelijke landen bijkomen die zich hier, dankzij de mildere winters, blijvend kunnen vestigen. Aan de andere kant roepen veel dieren zoals (jonge) vogels, vlinders en egels vertederende en verwondering op, wekken nieuwsgierigheid en belangstelling voor de natuur. Deze dieren zijn een bron voor natuurbeleving en ontspanning; het beschermen waard.

Dat dieren een plaag kunnen worden is in essentie een ecologisch probleem dat veroorzaakt wordt door het gebrekkig functioneren van het stedelijk ecosysteem. De aantrekkingskracht van dieren wordt vooral bepaald door de culturele betekenis die wij aan natuur toekennen. Het toekennen van een zelfstandige waarde aan natuur, anders dan in termen van economisch nut, is een typische uiting van onze stedelijke cultuur. Bij het vormgeven van de stad hoort ook het vorm geven van de stadsnatuur. Het creëren van voorwaarden voor de spontane vestiging van planten- en diersoorten. Qua beleving vormt het spontane karakter van natuur een tegenwicht tegen de strak geplande omgeving.

Er kan onderscheid gemaakt worden tussen soorten die zich van buiten tot in de stad verspreiden via een netwerk van groene parken en tuinen en soorten die in hun verspreiding vooral gebonden zijn aan een stedelijk milieu. Voorbeelden van de eerste groep zijn onder andere groene en bruine kikker, salamanders, ringslang, vlinders en libellen. Voorbeelden van de tweede groep zijn onder andere gierzwaluw en huiszwaluw, huismus, diverse soorten vleermuizen en een aantal soorten muurplanten. Voor deze laatste groep soorten heeft de stad een extra verantwoordelijkheid als het gaat om behoud van biodiversiteit.

Eisen te stellen aan het leefmilieu

Voor veel dieren is een combinatie van diverse milieutypen nodig als onderdeel van hun leefgebied of territorium. Bijgaande figuren laten dit voor een paar soorten zien.

Leefgebied Egel, tevens geschikt voor veel vlinders, bijen en hommels

- Combinatie van open terrein,
- kruidenrijke vegetatie,

- zoomvegetatie (natuurlijke border),
- bosjes met gelaagde structuur,
- op korte afstand van elkaar.

Leefgebied Kleine watersalamander, tevens geschikt voor kikkers, padden, ringslang en veel libellen

- Combinatie van water met waterplanten, natuurvriendelijke oevers,
- kruidenrijke vegetatie, zoomvegetatie (natuurlijke border),
- bosjes met gelaagde structuur,
- op korte afstand van elkaar.

Behalve de combinatie van elementen zijn ook andere factoren van belang, zoals ligging ten opzichte van grotere ecologische structuren, ouderdom (oude bomen met holten) en oppervlakte.

In het groenstructuurplan Gouda wordt al aandacht besteed aan een droog en nat ecologisch netwerk en het belang van natuurlijke overgangen. Hierbij zou nog meer aandacht besteed kunnen worden aan gewenste minimumarealen en de combinatie van 'nat en droog'.

Door de klimaatverandering wordt een toename verwacht van muggen en andere insecten uit zuidelijke landen die ziektes kunnen overbrengen. Omdat stedelijke gebieden gemiddeld warmer zijn dan landelijke gebieden, zullen eventuele problemen zich het eerst in stedelijke gebieden manifesteren. Om muggenplagen te voorkomen is een gezond watersysteem met een goede visstand en gevarieerde begroeiing een eerste vereiste.

Voorbeeld Huismus

Een goed voorbeeld van het samenspel van veel factoren is de huismus. Dit is een typische stadsvogel. Uit het KNNV-mussenonderzoek in 2001 bleek 67% van de dieren voor te komen in een dichtbebouwde omgeving. 35% broedde onder dakpannen, 19% in struiken, bomen of heggen en 2% in een nestkast. Van 26% was het onbekend waar ze broedden.

De huismus vertoont de laatste jaren een sterke teruggang. Daarvoor is een veelheid aan factoren aangevoerd: onvoldoende nestruimte, de buitenruimte en tuinen worden te netjes, te weinig voedsel, onvoldoende dekking, te veel predatie, onvoldoende eiwitrijk voedsel voor de jongen.

De nestruimte is inderdaad teruggelopen. Vooral door het bouwbesluit, waardoor ruimtes in huis ontoegankelijk dienen te zijn voor dieren. Sindsdien zijn op grote schaal vogelwerende voorzieningen aan huizen aangebracht.

Mussen zijn zaadeters. Het frequent maaien van gazons, afname van kruidenrijke vegetaties en tuinbeplantingen, toename van betegelde tuinen en het vervangen van heggen door schuttingen verminderen het voedselaanbod en de dekking in tuinen.

Cruciaal voor de mus is dat hij in de tijd dat de jongen worden groot gebracht, is aangewezen op insecten. Onder andere bladluizen vormen dan een welkom dieet

voor de jongen. Bijvoeren met brood of zaden kan helpen, maar zonder of met te weinig insecten is de overlevingskans van de jongen gering. Een gevarieerde beplanting met (inheemse) struiken en kruiden is noodzakelijk.

Predatie door katten, kraaiachtigen en sperwers zal een rol spelen, maar is waarschijnlijk van minder invloed dan de andere factoren.

Mussen zijn groepsdieren die losse kolonies vormen. Ze zijn vrij honkvast, hun actieradius bedraagt hooguit enkele honderden meters. Uit wat nu bekend is, zijn groepen van 25 paar levensvatbaar. Zij produceren meer jongen dan er dieren sterven. Groepen tussen de 10 en 25 paar zijn min of meer stabiel, of worden aangevuld met jonge, zwervende dieren uit de grotere groepen. Groepen kleiner dan 10 paar kunnen zich op termijn niet handhaven en verdwijnen.

Maatregelen huismus

Meten is weten

Het nemen van maatregelen is vooral zinvol in een omgeving waar al groepen mussen aanwezig zijn. Door de omgeving hier (nog) aantrekkelijker te maken voor mussen, kan bereikt worden dat de groepen groot genoeg worden om als reservoir voor nieuwe koloniaties te gaan dienen.

Voor het effectief herstel van de mussenstand is het dan ook gewenst om inzicht te krijgen in de verspreiding en omvang van het mussenbestand.

Huisvesting

Voor het herstel van het mussenbestand is het belangrijk dat er weer meer nestelgelegenheid komt. Vogelbescherming heeft hiervoor de 'vogelvide' ontwikkeld. Gestimuleerd zou moeten worden dat deze wordt toegepast in nieuwbouw en bestaande huizen, waar vogelwerende voorzieningen zijn aangebracht. Hier ligt een taak voor de woningcorporaties, maar ook voor gemeente, wat betreft zijn eigen gebouwen en het stimuleren van eigenwoningbezitters.

Behalve vogelvides kunnen ook nestkastjes geplaatst worden. Er moet dan rekening mee gehouden worden dat mussen kolonievogels zijn. Dus meerdere kasten dicht bij elkaar, of een combikast met meerdere ruimten.

Inrichting en beheer

Mussen hebben behoefte aan zadenrijke vegetaties en struiken. Dit moeten dan wel inheemse soorten zijn. Daarnaast hebben ze op korte afstand van de nestelgelegenheid ook behoefte aan dichte opgaande struikbeplanting als dekking en voor 'groepsbijeenkomsten'. Dit kan eventueel vervangen worden door dichte klimplanten zoals klimop en bruidssluier.

Bij de inrichting van de openbare ruimte zou meer aandacht moeten komen aan dichtere, hoge struikbeplanting in de wijken. Ook moet zuinig worden omgegaan met snippergroen, dat vooral in de tijd dat de jongen worden grootgebracht een belangrijke bron van insecten is.

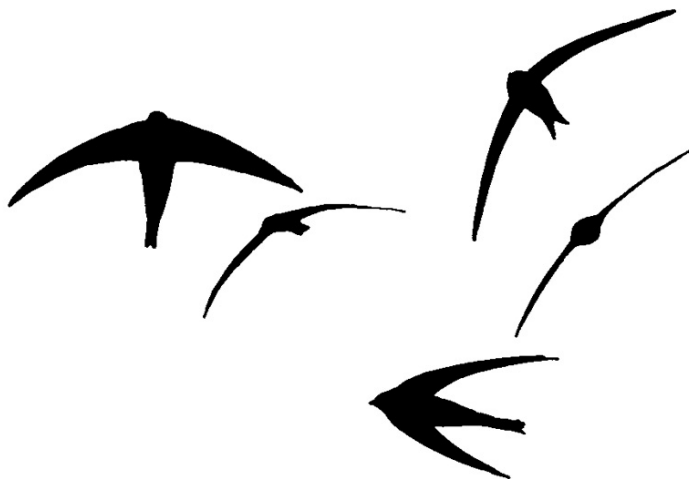
Voorbeeld Gierzwaluw

De gierzwaluw is een stadsvogel bij uitstek. Er zijn aanwijzingen dat de soort pas verschijnt wanneer de stedelijke bebouwing een omvang van enige honderden ha heeft. Evenals de huismus leeft de gierzwaluw in kolonies, waarvan de nesten in gebouwen worden gemaakt. Maar anders dan de huismus is de gierzwaluw niet aan te merken als een kostganger van de mens. Hij leeft van insecten die hij tot op enkele kilometers van het nest vangt.

Van oorsprong is de gierzwaluw een rotsbewoner, die broedt in spleten en hopen in rotsgebieden. In onze streken zoekt hij hopen in de stedelijke 'rotsformaties' en broedt hij in holtes onder (oude) dakpannen, in speciale gierzwaluwdakpannen en (bij gebouwen met platte daken) in speciale neststenen. Buiten het nest brengt de soort de tijd vliegend door. Omdat de soort kritisch is wat nestgelegenheid betreft, wordt hij bedreigd door sloop en renovatie van oude gebouwen. Vooral grotere stadsvernieuingsprojecten kunnen een bedreiging vormen voor deze soort.

Maatregelen Gierzwaluw en Huiszwaluw

De gierzwaluw behoort, evenals de huiszwaluw, tot de broedvogels die jaarlijks naar het zelfde nest terugkeren. Deze nesten zijn dan ook op grond van de Flora- en faunawet (en de Europese vogelrichtlijn) jaarrond beschermd. Sloop van gebouwen waarin zich zwaluwnesten bevinden is alleen toegestaan met een ontheffing van de Flora- en faunawet. Het zou wenselijk zijn als er niet tot sloop wordt overgegaan voordat er vervangende nestgelegenheid in de omgeving is gecreëerd. Dit kan door het plaatsen van gierzwaluwpannen of neststenen in nabij gelegen panden. Voor de huiszwaluw kan vervangende nestgelegenheid worden geboden in de vorm van kunstnesten onder dakgoten. Voor de plaatsing van nesten geeft de gemeentelijke folder nr. 6 Natuur in Gouda nuttige informatie.

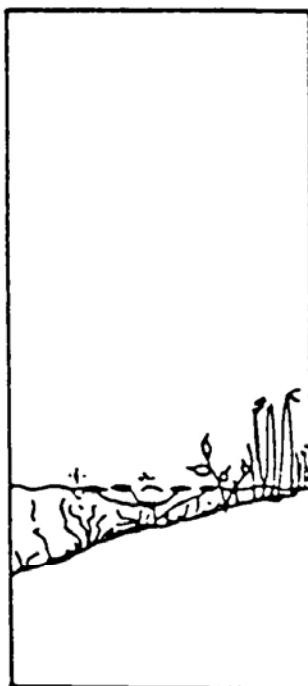


Voorbeeld Salamander

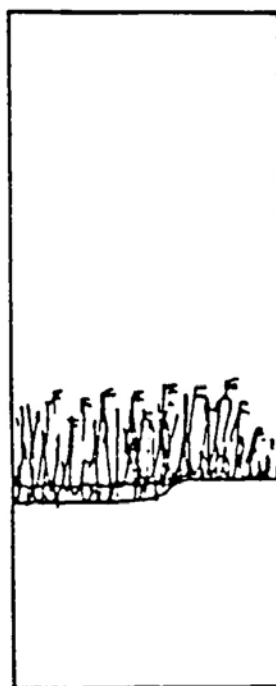
Salamanders brengen, evenals kikkers en padden, een deel van hun leven door in het water en een deel op het land. De voortplanting vindt in het water plaats, waar ook de larven opgroeien. De volwassen dieren brengen een groot deel van de tijd op het land door, bij voorkeur op beschaduwde, vochtige plaatsen, zodat ze niet uitdrogen. De aanwezigheid van kruidenrijke begroeiingen en struiken waarin ze zich kunnen 'versoppen' en kunnen overwinteren is belangrijk. Vermolmde stronken hebben een grote aantrekkingskracht.

Voor de verspreiding van de soort is naast water ook de aanwezigheid van (kleine stukjes) groen van belang. Hiervan profiteren ook libellen en vlinders. Bij de inrichting en het beheer van de openbare ruimte kan rekening worden gehouden met de betekenis die snippergroen heeft voor veel van deze soorten. Ook voor de huismus is snippergroen met kruiden en (inheemse) struiken van belang.

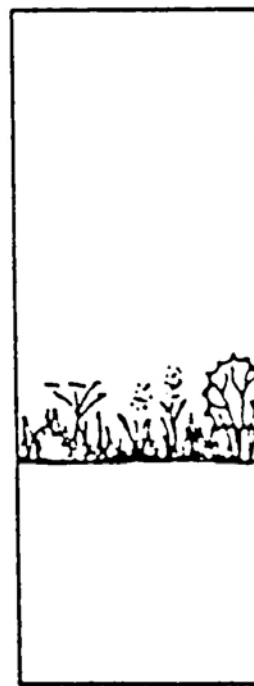
Voor amfibieën is het belangrijk dat ze makkelijk het water in en uit kunnen. De aanwezigheid van natuurvriendelijke oevers is positief voor de soort. Daarnaast is het van belang dat er waterplanten in het water zijn. De ei-afzetting vindt plaats op blaadjes die als het ware dubbel worden gevouwen. Het is van belang dat met het schonen van watergangen rekening wordt gehouden met de dieren. Ook andere maatregelen, zoals het wegvangen van zoetwaterkreeften en het verbeteren van de waterkwaliteit, zijn belangrijk.



oevarzone/
ondiep naar droog



moeras
plasbarn



kruidenruigte/
ruige bermen



bosmantels/
struweelzoom/
houtwal/
kleine bosjes